

***Liebe Mitbürgerinnen und Mitbürger,***

ein Dach über dem Kopf zu haben, gehört neben der Nahrungsaufnahme und der Kleidung zu den Grundbedürfnissen der Menschen. Dies kann durch Anmietung einer Immobilie oder eine eigene Wohnung beziehungsweise ein eigenes Haus gewährleistet sein. In Deutschland ist im Vergleich zu anderen europäischen Ländern (z.B. Frankreich, Italien) der Anteil an Wohneigentum immer noch deutlich geringer. Nichtsdestotrotz besteht eine beständige Nachfrage nach Wohnbauland, insbesondere von Familien mit Kindern, die einen echten Bedarf nach Wohnraum haben.

Deshalb gehört es zu den grundlegenden Aufgaben jeder Gemeinde, Bauland zu bezahlbaren Preisen zur Verfügung zu stellen. Natürlich unterscheidet sich das Preisgefüge lokal und regional zum Teil sehr gravierend. Dass der Markt Essenbach durch seine Jahrzehnte lange, berechenbare und mit klaren Grundsätzen verfolgte Grundstückspolitik richtig liegt, zeigt die Nachfrage nach Wohnbauland, die auch in unserer Gemeinde zwar Schwankungen unterworfen, aber nie abgerissen ist und auch in Zeiten bestand, in denen andernorts der Wohnbau stark zurückgegangen war. Wir haben vor allem auch eine starke Nachfrage aus der eigenen Gemeinde.

In Abhängigkeit zum jeweiligen Bedarf und der Nachfrage ist es stets das Bestreben des Marktgemeinderats, Bauland in allen Ortsteilen unserer Marktgemeinde anbieten zu können.

Aktuell wurde im Baugebiet „Kreuzsäule IV“ in Essenbach die Erschließung abgeschlossen, so dass die 14 – im Besitz der Gemeinde befindlichen – Bauplätze sofort bebaut werden können. Die Nachfrage ging weit über die zur Verfügung stehenden Grundstücke hinaus.

Deshalb freuen wir uns, dass wir in absehbarer Zeit weitere Flächen beplanen und erschließen können. In Kürze werden dem Gemeinderat erste Entwürfe für das neue Baugebiet „Blumenäcker“ zur Beratung vorliegen. Dieses Baugebiet wird zwischen der Stieglstraße, St.- Wolfgang-Straße und der Flurstraße im Norden in Verlängerung zur bestehenden Bebauung angelegt. Es hat eine Größenordnung, mit der wir kurzfristig allen Bewerbungen für einen Baugrund gerecht werden können und vielleicht auch mittelfristig den Bedarf decken können.

Wer Interesse am Erwerb einer Bauparzelle hat, kann sich im Bauamt in eine Bewerberliste eintragen lassen. Beim Verkauf der Grundstücke wird die Gemeindeverwaltung auf die Interessenten zukommen.

Ich darf mich in diesem Zusammenhang recht herzlich bei allen Grundstücksbesitzern bedanken, zum einen für die Bereitschaft, Flächen zur Verfügung zu stellen und zum andern für die einvernehmlichen Verhandlungen beim Grunderwerb.

Ich wünsche allen aktuellen und zukünftigen Hausbauern viel Freude beim Planen, Bauen und vor allem beim Wohnen im eigenen Heim.

*Mit freundlichen Grüßen*

*Ihr Fritz Wilhelms*  
**Bürgermeister**

### **Entsorgungen im Längenmühlbach**

Die Triebwerksbesitzer am Längenmühlbach in Ohu/ Ahrain beklagen, dass vor Ihren Turbinen Unrat wie Rasenschnitt, Müll, verpackte Lebensmittel bis hin zu Gartenmöbel angeschwemmt werden.

Hinweis: solche Vergehen werden zur Anzeige gebracht!

### **Weihnachtsmarkt vom 10. - 12. Dezember**

Interessenten für den Weihnachtsmarkt können sich bis **Freitag, 15.10.2010**, bei der Marktverwaltung, Tel. 08703/ 808-26, anmelden. Später eingehende Meldungen können nicht mehr berücksichtigt werden. Auch Teilnehmer der Vorjahre müssen sich erneut anmelden.

Die Standgebühr für Anbieter, die einen Stand vom Markt Essenbach ausleihen, beträgt 70,00 € für die drei Tage, für Anbieter mit eigenem Stand 25,00 €.

## **EDV-Arbeiten im Rathaus**

Das Einwohnermeldeamt ist am Mittwoch, 06.10.2010 wegen EDV-Arbeiten nur sehr eingeschränkt verfügbar.  
Wir bitten um Ihr Verständnis!

## **Berufsausbildung beim Markt Essenbach**

Wie schon in den Vorjahren bietet der Markt Essenbach wieder die Möglichkeit, eine Berufsausbildung zu absolvieren.

Zum 01. September konnten wir daher Frau **Verena Schneider** aus Altheim neu in unserem Mitarbeiterkreis begrüßen. Frau Schneider hat im Rathaus ihre dreijährige Ausbildung zur kommunalen Verwaltungsfachangestellten angetreten.

Wir wünschen ihr einen guten Start und einen erfolgreichen Ausbildungsverlauf im neuen Lebensabschnitt nach dem Schulabgang.

Der Markt Essenbach will mit dem Angebot der Ausbildungsstelle wieder ein positives Zeichen auf dem nach wie vor schwierigen Stellenmarkt, insbesondere was Ausbildungsstellen betrifft, setzen. Somit hat die Marktverwaltung wie schon im Vorjahr Auszubildende in allen drei Ausbildungsjahren in ihren Reihen. Darüber hinaus wird auch im Bauhof 1 Jugendlicher ausgebildet.

Ob diese hohe Ausbildungsdichte auch für das Einstellungsjahr 2011 aufrechterhalten werden kann, wird der Marktgemeinderat demnächst beraten.



Verena Schneider mit Bürgermeister Fritz Wittmann und  
Geschäftsleiter Bernhard Weindl

## Viele neue Gesichter beim Markt Essenbach

Beim Markt Essenbach hat aber nicht nur eine neue Auszubildende ihren Dienst begonnen. In verschiedenen Bereichen konnten wir zuletzt neue Gesichter begrüßen.



**Claudia Kolbeck** steht seit 19.01.2010 in den Diensten des Marktes Essenbach. Die ehemalige Mirskofenerin hat im Einwohnermeldeamt/ Passamt die Nachfolge von Claudia Glötzl angetreten, die sich aus familiären Gründen vom Markt verabschiedet hat.

Auch im Hausmeisterbereich hat sich einiges getan. **Christoph Schalk** aus Mettenbach kümmert sich seit 01.06.2010 um die Belange der neuen Kinderkrippe Altheim, das Freibad Mirskofen und verschiedene andere Objekte. Herr Schalk ersetzt Gerhard Baukus, der sich in die wohlverdiente Freistellungsphase der Altersteilzeit zurückgezogen hat.

Ebenfalls neu dabei ist **Andreas Neumaier**, der sich seit 17.05.2010 in die Betreuung der neuen Musikschule Essenbach einarbeitet. Daneben wird er das ESKARA-Hallentechniker-Team bei Veranstaltungen nach Bedarf unterstützen.



Die Rathaus-Mannschaft wird seit 06.09.2010 noch von **Michael Fleischmann** verstärkt. Der Essenbacher hat seinen Arbeitsplatz in den Räumen der Bautechnik gefunden und wird sich künftig verschiedener Büroaufgaben für das ganze Haus annehmen.

## **Stellenausschreibung Bauamt**

Der Markt Essenbach sucht zum nächstmöglichen Zeitpunkt

**eine/n Verwaltungsfachangestellte/n  
in Vollzeit (39 Stunden) für den Schwerpunkt Bauverwaltung.**

Voraussetzung ist mindestens eine abgeschlossene Ausbildung in der Kommunalverwaltung, wünschenswert wäre aber der abgeschlossene Angestelltenlehrgang II, mit mehrjähriger Berufserfahrung auf dem Gebiet des Baurechts.

Das Aufgabengebiet umfasst schwerpunktmäßig:

- Durchführung der gemeindlichen Bauleitplanung (insbes. Flächennutzungs-/Bebauungspläne)
- Beratung von Bauwilligen, Architekten, Bauunternehmern und Nachbarn
- Bauordnungsrechtliche Prüfung aller baurechtlichen Vorgänge mit Erstellung von Beschlussvorlagen für den Marktgemeinderat
- Erschließungskosten- und Kanalherstellungsbeitragsabrechnungen
- Grundstückswesen (insbes. Verkauf von Gewerbe- und Wohnbauplätzen)
- Straßenverkehrsrechtliche Anordnungen

Wir erwarten ein hohes Maß an Bürger- und Serviceorientierung, Teamfähigkeit, Engagement und Flexibilität sowie die sichere Anwendung moderner Kommunikationsmittel.

Die Vergütung erfolgt nach TVöD unter Berücksichtigung der Qualifikation und Berufserfahrung.

Bewerbungen mit aussagekräftigen Unterlagen (Lebenslauf, Zeugnisse usw.) **bis spätestens 01.10.2010** in verschlossenem Umschlag (äußerlich als „Bewerbung-Verwaltung“ gekennzeichnet) an den Markt Essenbach, Rathausplatz 3, 84051 Essenbach

## **Tempo 30 Zonen**

Aus gegebenem Anlass muss nochmals darauf hingewiesen werden, dass die Geschwindigkeit in den Tempo 30 Zonen eingehalten werden muss. Immer wieder ist festzustellen, dass mit erhöhter Geschwindigkeit gefahren wird und somit Lärmbelästigung und Gefährdung der Fußgänger besteht.

Bitte tragen Sie dazu bei, dass es keinen Anlass mehr zu Beschwerden gibt!

## Sportlerehrung

Voraussichtlich am Freitag, 19.11.2010, wird vom Markt Essenbach wieder eine Sportlerehrung durchgeführt. Geehrt wird für besondere sportliche Leistungen in den letzten 2 Jahren.

### Voraussetzungen für eine Ehrung (für Einzel- und Mannschaftssport)

- Sportler, die für Vereine aus der Gemeinde starten und Sportler mit Wohnsitz in der Gemeinde, die für fremde Vereine starten (z. B. weil die Sportart in den Gemeindevereinen nicht angeboten wird),
- überregionale Erfolge:
  - Kreismeisterschaften: 1. Platz
  - Bezirksmeisterschaften: 1. – 3. Platz
  - Landes-, Bundes-, Europa-, und Weltmeisterschaften (Teilnahme nach Qualifikation)
  - Fußball und vergleichbare Sportarten: Aufstieg in die Bezirksliga bzw. vergleichbare Klasse
- Prinzipiell keine Vereins- und Gemeindemeister



Es sollen aber auch außergewöhnliche sportliche Leistungen gemeldet werden, die nicht in dieses Schema passen (z. B. 500 x in Seniorenmannschaften gespielt).

### Meldungen:

Die gemeindeansässigen Sportvereine werden gesondert zur Meldung von Sportlern aufgefordert. Sportler, die die Voraussetzungen für eine Ehrung erfüllen, aber für fremde Vereine starten, sollten ihre Vereine von der Ehrungsmöglichkeit informieren und diese zu ihrer Anmeldung auffordern. Ggf. sind auch Eigenanmeldungen möglich.

Nach Eingang der Meldungen wird dann der Marktgemeinderat den Kreis der zu ehrenden Sportler beschließen.

Wegen der notwendigen Vorbereitungszeit bitten wir um schriftliche Angaben bis spätestens **Freitag, 08.10.2010** (telefonische Meldungen können nicht angenommen werden)!

## **Kurs für häusliche Krankenpflege**

Die Sozialstation Essenbach bietet wieder einen Kurs für häusliche Krankenpflege an. Ab Montag, 11.10.2010 werden unter fachkundiger Anleitung an 10 Abenden, jeweils montags und mittwochs von 19:00 bis 20:30 Uhr, die Grundkenntnisse der häuslichen Pflege vermittelt. Dabei wird sowohl auf den pflegerischen Bereich eingegangen, als auch theoretisches Wissen bezüglich Krankheitsbilder, Pflegeversicherung, relevanter Rechtsfragen etc. vermittelt. Der Kurs wendet sich sowohl an pflegende Angehörige, als auch an Personen, die sich auf eine mögliche Pflegesituation in der Familie vorbereiten wollen oder einfach nur an der Auseinandersetzung mit dem Thema „Pflege Zuhause“ interessiert sind. Die Kosten für den Kurs werden in der Regel von den Pflegekassen übernommen.

Weitere Informationen und Anmeldungen zum Kurs sind unter der Telefonnummer 08703/ 91652 wochentags von 09:00 bis 13:00 Uhr möglich.

## **Ambulante Krankenpflege Essenbach Einladung zur Jahresmitgliederversammlung**

Am Montag, den 11. Oktober 2010 um 20:00 Uhr  
Im Pfarr- und Jugendheim Essenbach

Tagesordnung:

1. Begrüßung
2. Protokoll
3. Tätigkeitsbericht des 1. Vorsitzenden BGR Stefan Heindl
4. Kassen- und Rechnungsprüfungsbericht
5. Entlastung der Vorstandschaft
6. Wünsche und Anträge

Anträge zu Punkten, die nicht auf der Tagesordnung stehen, sind bis spätestens zwei Tage vor der Versammlung beim 1. Vorsitzenden, BGR Stefan Heindl, Schulstr.1, Essenbach, einzureichen.

## **Ausschreibung „Baum-, Ast-, Sträucherschnitt“**

Der Markt Essenbach gibt während der Wintermonate größere Mengen an Baum-, Ast- und Sträucherschnitt ab.

Abnahme hat unsortiert zu erfolgen, nähere Infos über Mengen und Ablauf unter Tel. 0176/ 18703808 bis zum 22.09.2010.

Angebotsabgabe unter dem Titel "Baum-, Ast-, Sträucherschnitt" bis zum 01.10.2010.



## Neue Vortragstermine zur Aktion 2010 in Essenbach

Erfolgreich abnehmen mit LLID: Warum funktioniert das so gut?  
**Donnerstag 23. September**

Kann denn Essen Sünde sein? Lebensmittel zum Abnehmen  
**Mittwoch 29. September**

Schlank bleiben mit LLID- so halten Sie ihr Gewicht  
**Donnerstag 07. Oktober**

Die Vorträge beginnen je um 19:00 Uhr im Vortragsraum der St. Wolfgang-Apotheke Essenbach, Unkostenbeitrag 5,00 € oder Gutschein aus dem Wertscheckheft, Teilnehmerzahl ist begrenzt

Anmeldungen sind in der St. Wolfgang-Apotheke in Essenbach unter Telefon: 08703/ 1244 möglich

## Wochenmarkt in Essenbach

20 Jahre  
Wochenmarkt

Jeden Samstag bis Ende Oktober von 08:00 – 11:30 Uhr findet der Wochenmarkt mit seinem reichhaltigen Angebot auf dem Rathausplatz statt.



### Am Sa. 25.09.10 **Oktoberfest**



Wir feiern unser 20-jähriges Jubiläum! Herr Bürgermeister Wittmann wird ein Fass Freibier für unsere Kunden anzapfen. Die Musikschule Essenbach wird sich präsentieren. Außerdem verlosen wir unter den anwesenden Glücksfeen oder Glücksprinzen (Geburtsdatum April 1990) ein Wellnesswochenende. Verlosung ca. 10:30 Uhr. Nur Ausweis mitbringen. Weitere Infos Tel. 574 oder 8633

### Am Sa. 02.10.10 **Große Verlosung** Am Sa. 09.10.10 **Kinderkürbisfest**



Gesucht wird der größte Kürbis. Auslosung um 10:00 Uhr auf dem Wochenmarkt. Gutscheine zu gewinnen.

### Am Sa. 16.10.10 **Die Hutmacherin kommt**



Wie entsteht ein Hut?  
Interessantes mit Wolle und Filz. Lammfelle

# Tag der offenen Tür Kinderkrippe Regenbogen Altheim



Artmanngarten 2, 84051 Essenbach/Altheim,  
Tel: 08703/ 9054097

Wir, das Team der Kinderkrippe Regenbogen, möchten uns gerne bei Ihnen vorstellen:



Von oben nach unten:

Nadja Hegen  
Manuela Lohr  
Sonja Pfeiffer  
Julia Schwimmbeck  
Sabine Steininger  
Sonja Gschwendtner  
Theresa Heitzer  
Nicole Lichtblau  
Bettina Winter  
Eva Krieger (Leitung)

Herzlich laden wir SIE ein, uns in unserer neuen Kinderkrippe in Altheim zu besuchen:

Tag der offenen Tür:  
Sonntag, 26. September 2010  
13:00 - 16:00 Uhr

Wir freuen uns auf Ihr Kommen!

## **Der neue Personalausweis**

Ab dem 1. November 2010 kann der neue Personalausweis in der Einwohnermeldestelle des Marktes Essenbach beantragt werden.

Die vielleicht interessanteste neue Eigenschaft ist der elektronische Identitätsnachweis, der Sicherheit und den Komfort für alle deutlich erhöhen soll.

Der neue Personalausweis wird um elektronische Funktionen ergänzt. Die Ausweisdaten, die heute optisch vom Dokument ablesbar sind, sollen zukünftig in einem Chip gespeichert werden. Damit können sich die Ausweisinhaber im Internet elektronisch ausweisen – sowohl gegenüber Behörden als auch gegenüber privatwirtschaftlichen Dienstleistungsunternehmen (z. B. bei Online-Shopping, Online-Banking oder beim Online-Kauf von Tickets). Gleichzeitig erhält der Ausweisinhaber über ein Zertifikat die Bestätigung, dass die von ihm aufgerufene Webseite auch dazu berechtigt ist, seine Daten abzufragen.

### Internet:

Der elektronische Personalausweis ist mit der Funktion des elektronischen Identitätsnachweises ausgerüstet. Ein besonderer Schwerpunkt wurde auf den Schutz persönlicher Daten gelegt: Nur berechtigte Anbieter von Dienstleistungen dürfen die Daten des Ausweises abfragen. Der Ausweisinhaber selbst behält die volle Kontrolle darüber, welche seiner persönlichen Daten an den Anbieter übermittelt werden. Aufgrund seines Sicherheitskonzeptes hilft der neue Personalausweis, Internetkriminalität zu bekämpfen und das Vertrauen der Bevölkerung in elektronische Transaktionen zu steigern. Er stärkt den Schutz von Identitätsdiebstahl und bietet neue benutzerfreundliche Möglichkeiten für die Umsetzung des Jugendschutzes, letzteres unter anderem auch an Automaten (z. B. Zigarettenkauf).

### Reisedokument:

Für hoheitliche Kontrollen an Grenzen und im Inland – und nur für diese – sind die biometrischen Daten zur Identitätsfeststellung vorgesehen: Das digitale Foto wird in allen Personalausweisen enthalten sein. Zwei Fingerabdrücke können auf freiwilliger Basis ebenfalls im Chip gespeichert werden. Damit kann der elektronische Personalausweis ähnlich wie der elektronische Reisepass als sicheres Reisedokument eingesetzt werden. Beide Merkmale ermöglichen eine sichere Unterstützung der Personenkontrolle, insbesondere zur Bekämpfung von Betrugsversuchen, bei denen verlorene oder gestohlene Dokumente gezielt durch fremde Personen verwendet werden.

### Elektronische Signatur:

Die Ausweisinhaber können ein Zertifikat für die qualifizierte elektronische Signatur auf ihrem Personalausweis laden. Damit sollen auch Dienste, die eine eigenhändige Unterschrift erfordern, sicher und preiswert auf dem elektronischen Wege in Anspruch genommen werden.

### Kosten:

<b>Ausstellung von Personalausweisen ab 1. November 2010</b>	
Antragstellende Person ab 24 Jahren	28,80 Euro (10 Jahre gültig)
Antragstellende Person unter 24 Jahren	22,80 Euro (6 Jahre gültig)
Ausstellung von Ausweisen für Bedürftige	Gebührenreduzierung oder -befreiung möglich
Vorläufiger Personalausweis	10,00 Euro (höchstens 3 Monate gültig)
<b>Weitere Gebührenregelungen</b>	
Erstmaliges Aktivieren der Online-Ausweisfunktion bei der Ausgabe oder bei der Vollendung des 16. Lebensjahres	gebührenfrei
Nachträgliches Aktivieren der Online-Ausweisfunktion	6,00 Euro
Deaktivieren der Online-Ausweisfunktion	gebührenfrei
Ändern der PIN im Bürgeramt (z. B. PIN vergessen)	6,00 Euro
Ändern der Anschrift bei Umzügen	gebührenfrei
Sperrern der Online-Ausweisfunktion im Verlustfall	gebührenfrei
Entsperrern der Online-Ausweisfunktion	6,00 Euro
Kosten für das Aufbringen eines elektronischen Signaturzertifikates	Festlegung durch den jeweiligen Anbieter

### Anforderungen an das Lichtbild:

Erlaubt sind nur Frontalaufnahmen, keine Halbprofile. Das Gesicht muss zentriert auf dem Foto erkennbar sein. Die Augen müssen offen und deutlich sichtbar sein. Weitere Informationen und Beispiele finden Sie in der Fotomustertafel, die Sie hier

[[http://www.bmi.bund.de/cae/servlet/contentblob/122836/publicationFile/9174/Plakat\\_Fotomustertafel.pdf](http://www.bmi.bund.de/cae/servlet/contentblob/122836/publicationFile/9174/Plakat_Fotomustertafel.pdf)]

herunterladen können.

**Kein Versand einer neuen Lohnsteuerkarte  
Karte des Jahres 2010 behält auch für 2011 ihre Gültigkeit**

In diesem Jahr erfolgt kein Versand einer Lohnsteuerkarte. Die Lohnsteuerkarte 2010 behält auch für das Jahr 2011 bis zur Einführung des elektronischen Verfahrens ihre Gültigkeit. Für Arbeitnehmerinnen und Arbeitnehmer entfällt damit die Weitergabe der Lohnsteuerkarte an den Arbeitgeber. Der Arbeitgeber darf die Lohnsteuerkarte 2010 nicht wie bisher am Jahresende vernichten, sondern muss die darauf enthaltenen Eintragungen auch für den Lohnsteuerabzug im Jahre 2011 zugrunde legen. Benötigen Sie während des Jahres 2010 eine Lohnsteuerkarte, wird diese noch von der Gemeinde ausgestellt.

Wird im Jahr 2011 erstmalig eine Lohnsteuerkarte benötigt, stellt das zuständige Finanzamt auf Antrag eine Ersatzbescheinigung aus. Ausgenommen hiervon sind ledige Arbeitnehmer, die ab dem Jahr 2011 ein Ausbildungsverhältnis als erstes Dienstverhältnis beginnen. Hier kann der Arbeitgeber die Steuerklasse I unterstellen, wenn der Arbeitnehmer seine steuerliche Identifikationsnummer (IdNr), sein Geburtsdatum sowie die Religionszugehörigkeit mitteilt und gleichzeitig schriftlich bestätigt, dass es sich um das erste Dienstverhältnis handelt.

Sofern Freibeträge auf der Lohnsteuerkarte 2010 eingetragen sind, gelten diese unabhängig vom Gültigkeitsbeginn auch im Jahr 2011 weiter. Die Arbeitnehmerinnen und Arbeitnehmer sind verpflichtet, die Steuerklasse und die Zahl der Kinderfreibeträge auf der Lohnsteuerkarte 2010 umgehend durch das Finanzamt ändern zu lassen, wenn die Eintragungen von den Verhältnissen zu Beginn des Jahres 2011 zu ihren Gunsten abweichen, z. B. Eintragung der Steuerklasse I ab 2011, weil die Ehe in 2010 aufgelöst wurde und somit die Voraussetzung für die Steuerklasse III weggefallen ist. Diese Verpflichtung gilt auch, wenn die Steuerklasse II bescheinigt ist, die Voraussetzung für die Berücksichtigung des Entlastungsbetrags für Alleinerziehende im Laufe des Kalenderjahrs jedoch entfällt.

Auch wenn sich ein für das Jahr 2010 eingetragener Freibetrag verringert (z. B. geringere Fahrtkosten für Fahrten zwischen Wohnung und Arbeitsstätte oder Verringerung eines Verlustes aus Vermietung und Verpachtung), kann dies ohne eine Korrektur zu erheblichen Nachzahlungen im Rahmen der Einkommensteuerveranlagung führen. Die Herabsetzung des Freibetrags kann beim Finanzamt beantragt werden.

Nach Einführung des elektronischen Verfahrens (voraussichtlich im Jahr 2012) müssen sämtliche antragsgebundene Einträge und Freibeträge erneut beim zuständigen Finanzamt beantragt werden.

Hintergrund für die Weitergeltung der Lohnsteuerkarte 2010 ist die Umstellung auf ein zeitgemäßes elektronisches Verfahren. In diesem Zusammenhang wechselt ab dem Jahr 2011 die Zuständigkeit für die Änderung der Lohnsteuerabzugsmerkmale (z.B. Steuerklassenwechsel, Eintragung von Kinderfreibeträgen und anderen Freibeträgen) von den Meldebehörden auf die Finanzämter. Die Finanzämter können bereits im Jahr 2010 zuständig werden, falls die Änderungen den Lohnsteuerabzug 2011 betreffen. Dadurch entfällt für diese Fälle der Kontakt mit den Städten und Gemeinden. Für Änderungen der Meldedaten an sich (z. B. Heirat, Geburt, Kirchenein- oder Austritt) sind weiterhin die Gemeinden zuständig.

Für das neue Verfahren müssen Arbeitnehmerinnen und Arbeitnehmer ihrem Arbeitgeber nur noch das Geburtsdatum und die IdNr mitteilen sowie die Auskunft geben, ob es sich um das Haupt- oder um ein Nebenarbeitsverhältnis handelt. Mit Hilfe dieser Informationen werden dem Arbeitgeber die lohnsteuerlichen Daten des Arbeitnehmers elektronisch durch die Finanzverwaltung zur Verfügung gestellt.

Hat das Arbeitsverhältnis auch schon im Jahr 2010 oder 2011 bestanden, liegen dem Arbeitgeber die erforderlichen Informationen (Geburtsdatum und IdNr) zum Abruf der Elektronischen LohnSteuerAbzugs-Merkmale (ELStAM) bereits vor. Diese wurden auf der Lohnsteuerkarte 2010 oder auf der Ersatzbescheinigung des Jahres 2011 aufgedruckt.

Mehr Informationen finden Sie unter [www.elster.de](http://www.elster.de)

### **Baby- und Kinderkleiderbazar im Pfarrheim in Essenbach**

Am 25. September findet von 09:00 bis 11:30 Uhr der Baby- und Kinderkleiderbazar im Pfarrheim in Essenbach statt. Verkauft wird gut erhaltene und saubere Herbst- und Winterbekleidung bis Größe 176, Spielzeug, Babyausstattung und Kinderwägen. Die Annahme der Ware erfolgt am Freitag, 24. September von 14:30 bis 16:00 Uhr im Pfarrheim. Vom Gesamterlös werden 20 Prozent einbehalten, die dem Förderverein der Volksschule Essenbach, der ambulanten Krankenpflege Essenbach sowie weiteren gemeinnützigen Zwecken zugute kommt. Verkaufslisten werden ab sofort im Rathaus ausliegen bzw. über die Webseite erhältlich sein. Mehr Informationen gibt es unter [www.bazar-essenbach.de](http://www.bazar-essenbach.de).

## **Achtung Hundehalter: Hundetüten kostenlos erhältlich**

Nachdem sich in letzter Zeit wieder die Beschwerden über die Verunreinigung von Gehwegen und Grünstreifen durch Hundekot häufen, wollen wir wieder einmal auf die Verpflichtungen der Hundehalter hinweisen.

Nach den gemeindlichen Vorschriften ist es verboten, **öffentliche Straßen, Wege und Plätze, Geh- und Radwege, Grünstreifen, Seitenstreifen und Böschungen sowie öffentliche Grünanlagen und Kinderspielplätze (auch Bolzplätze)** durch Hundekot verschmutzen zu lassen. Die Halter sind im Notfall – wenn es schon nicht zu verhindern war - auch verpflichtet, evtl. Hinterlassenschaften wieder zu beseitigen.

Bei Nichtbeachtung kann dem Betroffenen im Wiederholungsfall der Zutritt zu den Anlagen und Spielplätzen untersagt werden. Zudem handelt es sich um eine Ordnungswidrigkeit, die mit Geldbuße geahndet werden kann.

Zu beachten ist auch, dass Hundekot **in landwirtschaftlichen Flächen und Wiesen** erhebliche Probleme hervorrufen kann, insbesondere bei verschmutztem Grünfutter, das bei Rindern schwere Erkrankungen auslösen kann.

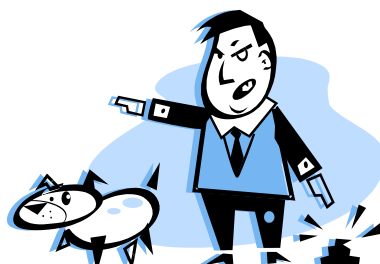
Dabei wäre es für einen verantwortungsbewussten Hundehalter heute wirklich kein Problem mehr, ein einmal entstandenes Malheur wieder zu beseitigen.

**Der Markt Essenbach hält zu diesem Zweck extra im Rathaus- Zi. 1 (Gemeindekasse) für alle Hundehalter kostenlos entsprechende Hundekotbeutel in Rollenform aus Kunststoff bereit.**

Die Beutel können von allen problemlos ohne großen Gewichts- und Platzbedarf bei allen Hundespaziergängen mitgeführt werden. Die Entsorgung kann über den Restmüll erfolgen.

**Einzigster Nachteil .....**

**..... Abholen und verwenden muss sie der Hundehalter schon selber !!!!!**



## **2. Wohltätigkeitskonzert des Gebirgsmusikkorps Garmisch-Partenkirchen**

Leitung: Hauptmann Christian Prchal  
am Donnerstag, 14. Oktober 2010 um 20:00 Uhr in der Eskara

Für die Freunde von Blasorchestern gibt es am 14. Oktober in der ESKARA ein besonderes Schmankerl. Das Gebirgsmusikkorps aus Garmisch-Partenkirchen kommt wieder mit seinem großen symphonischen Blasorchester. Das Repertoire der bis zu 60 Soldatinnen und Soldaten unter dem Edelweiß ist ebenso vielfältig wie die Bandbreite der musikalischen Besetzungen, mit denen sie auftreten. Diese reichen von klassischen Holz- und Blechbläserensembles über Tanzmusikbesetzungen wie der Combo oder der Big Band bis hin zu folkloristisch orientierten Gruppen wie der Oberkrainer- und Egerländerbesetzung. Speziell als Gebirgsmusikkorps pflegen sie zusätzlich dazu noch den ihnen eigenen Bereich typisch alpenländischer Musik mit Ensembles wie der „Alphorngruppe“, der „Hütt'n-Musik“ oder „Stub'n-Musi“.

Die Künstler in Uniform präsentieren sich in vielfältigster Weise und stellen in zahlreichen Veranstaltungen, als Botschafter der Bundeswehr, ihr Können unter Beweis. Die unübertroffene emotionale Wirkung des Orchesters bei militärischen wie zivilen Veranstaltungen zeigt sich immer wieder in beispielhafter Sympathie und Solidarität. In zahlreichen Städten und Regionen sind die Konzerte fester Bestandteil des Kulturkalenders. Ebenso beispielhaft ist ihr Einsatz für wohltätige Zwecke. Der Erlös dieses zweiten Wohltätigkeitskonzertes in der ESKARA nach dem großen Erfolg 2009 geht an den Volksbund Deutsche Kriegsgräberfürsorge, die ambulante Krankenpflege Essenbach und den Hospizverein Landshut.

Wer diese Einrichtungen unterstützen und darüber hinaus einen Ohrenschmaus haben will, sollte sich den Auftritt des Gebirgsmusikkorps Garmisch-Partenkirchen unter der neuen Leitung von Hauptmann Christian Prchal nicht entgehen lassen. Karten sind bei den bekannten Vorverkaufsstellen noch zu erwerben. Weitere Informationen unter Telefonnummer 08703/ 808-16

Veranstalter: Kreis-Krieger- und Soldaten-Verband Landshut e.V.  
Nummerierte Sitzplatzkarten: 12,00 €. Erhältlich u. a. im Rathaus Essenbach.



## **Fragwürdiges Verhalten am Glascontainer**

Leider müssen wir wieder einmal anmahnen, die in den Ortsteilen aufgestellten Glascontainer doch bitte ordentlich zu befüllen und auch die Flächen darum herum so zu hinterlassen, dass auch danach noch Bürger die Container benutzen können. In der Realität sieht die Situation häufig so aus wie auf dem Foto vom Glascontainer vor der Altstoffsammelstelle Essenbach letzte Woche. Und das wohlgermerkt, obwohl der Container nicht einmal zur Hälfte befüllt war. So bleibt es wieder einmal an unserem Bauhof hängen, die Hinterlassenschaften mühselig zu entfernen.

Daher noch mal der eindringliche Appell: Bitte alle Glasflaschen in die entsprechende Containeröffnung und keine sonstigen Abfälle am Container ablagern. Sollten Glasscherben entstanden sein, müssen diese natürlich wieder entfernt werden.

Ihre Mitbürger und auch unsere Bauhofmannschaft werden es Ihnen danken.

Im Übrigen sind wir für Hinweise dankbar, um die verantwortungslosen Übeltäter ermitteln zu können. Es ist wohl selbstverständlich, dass diese Art der Abfallentsorgung auf Kosten der Allgemeinheit nicht geduldet werden kann und die Verursacher zum Ersatz der Aufräumkosten und ggf. auch zu einem Bußgeld herangezogen werden.

Bitte helfen Sie mit, die geschilderten Unsitten künftig wieder einzudämmen.



## **ESKARA Ü30-Party – Austria von Ambros bis Zillertal**

**DIE Ü30-Party der Region am Samstag, 25.09.2010 um 20.00 Uhr in der Eskara**

Die ESKARA Ü30-Party-Saison startet wieder. Am Samstag, den 25. September 2010 um 20 Uhr wird in Essenbach nunmehr zum 17. Mal das Tanzbein geschwungen. Nach „Afrika“ und „Feuer und Eis“ lautet das neue Motto: Austria – von Ambros bis Zillertal. Auf dem Plattenteller von DJ Willi Weizenkeim im oberen Foyer gibt es Austro-Pop vom Feinsten in rustikaler Österreich-Atmosphäre. Alle Schleckermäuler haben nebenan allen Grund zur Freude: Linzer Schnitten, Sachertorte, Apfelstrudel – selbstverständlich hausgemacht. Wer es lieber etwas deftiger mag, kann sich im Biergarten mit den leckeren ESKARA-Schnitzel-Fetzen stärken. Sicherlich eine gute Grundlage um beim Action-Gewinnspiel im Eingangsbereich mit Tatkraft überzeugen zu können. Gesucht wird der beste Hochstapler der Ü30-Party. Beim Holzscheitelschlichten wartet auf den Sieger ein Hammerpreis: Der Gewinner und seine 20 Freunde haben die einmalige Gelegenheit zur nächsten ESKARA Ü30-Party im November exklusiv mit dem ESKARA-Bus von zu Hause bis zum Halleneingang und nach Partyende wieder zurück chauffiert zu werden. Alle weiteren Informationen rund um den Bus-Shuttle-Service sowie mehr Wissenswertes zur ESKARA Ü30-Party gibt es unter [www.eskara.de](http://www.eskara.de) zu erfahren. Die Karten für die erste Party nach der Sommerpause sind bereits im Vorverkauf.

## **Swing Night: Max Greger, Ambros Seelos, Hugo Strasser**

**mit Stargast Gus Backus am Sonntag, 03.10.2010 um 19.00 Uhr in der ESKARA**

Sie pflegen die Swing-Musik schon seit mehreren Jahrzehnten, sie sind Musiker mit Leib und Seele und nach mehr als einem halben Jahrhundert Bühnenerfahrung ziehen sie ihr Publikum nach wie vor in ihren Bann: Die drei Bandleader Max Greger, Hugo Strasser und Ambros Seelos werden in Essenbach sogar von Stargast Gus Backus begleitet. Was die Persönlichkeiten auszeichnet ist ihre enorm dynamische und jugendliche Spielweise und Vielseitigkeit. Das Haar ist ergraut und die Bewegungen ein klein wenig bedächtiger, aber von ihrem Können haben sie nichts eingebüßt. Ganz im



Gegenteil, die vier sind große Stars und exzellente Musiker. In ausverkauften Häusern und vor einem begeisterten Publikum lassen sie Erinnerungen an Glenn Miller, Harry James, Benny Goodman oder Duke Ellington wach werden. Karten für diese Veranstaltung gibt es bereits an den bekannten Vorverkaufsstellen zu erwerben.

**DIE Ü30 PARTY IN DER REGION**



**DJ TOM GLAS**

BAYERN3 PARTY DJ

FEIERN IN 7 MUSIK-AREAS

Best of Hits & Charts - Fox, Schlager & Oldies - Boogie Woogie & Rock n Roll  
Rockclassics - House, Dance & Trance - Live-Musik im Wintergarten - Special-Area  
Coffee- und Cocktailbars - Single-Lounge mit Speed-Dating....

Samstag - 20 Uhr

[www.eskara.de](http://www.eskara.de)

**25. Sep. 2010**

**ESSEN BACH**

Karten im Vorverkauf: EUR 10,00 • Abendkasse: EUR 11,00 • Eintritt ab 30 Jahre

Veranstalter: ESKARA GmbH • Savigneuxplatz 4 • 84051 Essenbach • Info: Telefon: 0 87 03 / 808 16

## Abfallwirtschaft

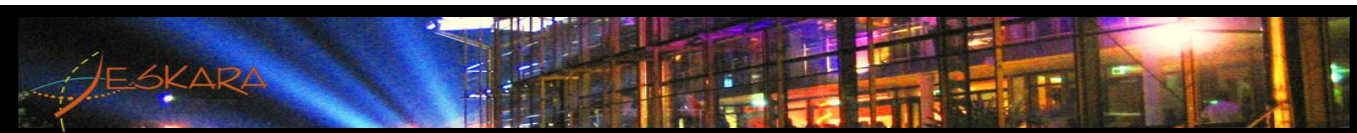
<u>Ortsteil</u>	<u>Abfuhrtag</u>		<u>Restmüll- tonne</u>	<u>Gelber Sack</u>	<u>Papier- tonne</u>
<b>Altheim I</b>	Dienstag	21.09.		x	
	Dienstag	28.09.	x		
	Donnerstag	30.09.			x
	Dienstag	12.10.	x		
<b>Altheim II</b>	Dienstag	21.09.		x	
	Donnerstag	30.09.	x		x
	Donnerstag	14.10.	x		
<b>Ober- / Unterwattenbach</b>	Montag	20.09.		x	
	Dienstag	28.09.	x		
	Mittwoch	29.09.			x
	Dienstag	12.10.	x		
<b>Mettenbach</b>	Mittwoch	22.09.		x	
	Dienstag	28.09.	x		
	Donnerstag	30.09.			x
	Dienstag	12.10.	x		
<b>Essenbach</b>	Montag	20.09.		x	
	Mittwoch	29.09.	x		x
	Mittwoch	13.10.	x		
<b>Mirskofen</b>	Dienstag	21.09.		x	
	Donnerstag	30.09.	x		x
	Donnerstag	14.10.	x		
<b>Ohu II/ Gaden</b>	Mittwoch	22.09.		x	
	Donnerstag	30.09.	x		x
	Donnerstag	14.10.	x		
<b>Ohu I/ Ahrain</b>	Mittwoch	22.09.		x	
	Freitag	01.10.	x		x
	Freitag	15.10.	x		

**Ohu II** = Landshuter Straße bis Einmündung Ahorn-/Fliederstraße, Wasserwerkstraße, Fischerstraße, Rangergasse, Kramergasse, Maistraße, Frühlingstraße, Ahornstraße, Fliederstraße.

**Altheim II** = Bahnhofstraße, Benzstraße, Boschstraße, Dieselstraße, Dingolfinger Straße, Duniwang, Gartenstraße, Landshuter Straße (Teil), Lengermühle, Moosstraße, Ohmstraße, Ohuer Straße, Oskar-von-Miller-Straße, Ottostraße, Siemensstraße, Zeppelinstraße.

### **Entleerung der Biotonnen**

<b>Essenbach I</b> (=Essenbach, Unsbach, Wattenbach, Mirskofen)	Donnerstag	23.09.
	Donnerstag	07.10.
<b>Essenbach II</b> (= Altheim, Gaden, Ohu, Ahrain, Mettenbach)	Mittwoch	22.09.
	Mittwoch	06.10.



## ESKARA – Veranstaltungskalender 2010/2011

Sa. 18.09.10 20.00 Uhr	<b>Die Wellküren</b> Beste Schwestern
Sa. 25.09.10 20.00 Uhr	<b>ESKARA Ü30-Party</b> Es wartet wieder ein neues Motto mit vielen Überraschungen! Infos unter <a href="http://www.eskara.de">www.eskara.de</a>
So. 03.10.10 19.00 Uhr	<b>Swing Night: Max Greger, Ambros Seelos, Hugo Strasser</b> - Die „Swing-Legenden“ ein Garant für Big-Band-Sound der Extraklasse mit Stargast Gus Backus
So. 10.10.10 16.00 Uhr	<b>Sternschnuppe Hits für Kids &amp; Co</b> – Das Familienkonzert lässig - lustig - locker ein Hör-Vergnügen für Kinder- und Elternohren.
Do. 14.10.10 20.00 Uhr	<b>Gebirgsmusikkorps Garmisch-Partenkirchen</b> Wohltätigkeitskonzert Nach dem Erfolg 2009 nun unter der Leitung von Hauptmann Christian Prchal
Fr. 15.10.10 20.00 Uhr	<b>Captain Cook und seine singenden Saxophone</b> Interpretation großer Weltmelodien in unverkennbarem Saxophon-Sound
Do. 04.11.10 20.00 Uhr	<b>Joja Wendt: Das Beste am Klavier</b> Ein unbeschreibliches Klavierfeuerwerk, virtuos und zugleich unterhaltsam im Konzertsaal der Musikschule Essenbach
So. 07.11.10 19.00 Uhr	<b>Wolfgang Krebs: „Ja mia kennan“</b> Ein Kabarettabend mit Wolfgang Krebs und ganz vielen Ministerpräsidenten im Konzertsaal der Musikschule Essenbach
Fr. 12.11.10 19:30 Uhr	<b>Sinfonietta Essenbach &amp; Noneuclid</b> ein gewagter Austausch von Klassik und Metal als einzigartiges Erlebnis unter der Leitung von Prof. Ulf Klausenitzer
So. 14.11.10 18:00 Uhr	<b>Christian Schmidpeter</b> im ESKARA Wintergarten – Konzertabend mit klassischen Melodien, Musicalsongs und Evergreens von Beethoven bis Starlight Express
Sa. 20.11.10 20.00 Uhr	<b>Ernst Hutter &amp; Die Egerländer Musikanten</b> Das erfolgreichste Bläserorchester der Welt Lebensfreude Tournee – Das Jubiläumskonzert zum 10-jährigen
Mi. 24.11.10 20.00 Uhr	<b>Martin Rütter: Hund-Deutsch / Deutsch-Hund</b> Zwei Stunden Infotainment der Ext- raklasse rund um das Thema Hund und Mensch
Do. 02.12.10 20.00 Uhr	<b>Hansi Hinterseer Weihnachtstour 2010</b> Besinnliche Stunden im Advent mit seinen schönsten Winter- und Weihnachtsliedern
So. 05.12.10 20.00 Uhr	<b>Pasion de Buena Vista</b> Heiße Rhythmen, mitreißende Tänze und traumhafte Melo- dien zeigen die pure kubanische Lebensfreude.
Do. 09.12.10 19:30 Uhr	<b>Uriah Heep „40th anniversary Tour“</b> Eine Rocklegende ist wieder da mit den gro- ßen Hits wie "Free me", "Easy Livin'", "Look at yourself", „Lady in black“
So. 12.12.10 18.00 Uhr	<b>Christmas Moments</b> – Gospel umarmt Musical, Pop küsst Klassik. Das Programm ist so facettenreich wie das international besetzte Künstlerensemble
Di. 14.12.10 20.00 Uhr	<b>Monika Gruber</b> Zu wahr um schön zu sein
So. 19.12.10 18.00 Uhr	<b>Original Trentiner Bergsteigerchor – Coro Paganella di Terlago</b> Leitung: Prof. Mario Pederzolli und begleitet vom Karwendelmusik-Ensemble
So. 26.12.10 18.00 Uhr	<b>Die Csardasfürstin</b> Die traditionelle Operette an Weihnachten Ein neues Gastspiel vom Johann-Strauß-Ensemble Wien
Di. 28.12.10 20.00 Uhr	<b>London West End Gala</b> Die schönsten Songs aus der Welt der Musicals präsentiert von den Top-Stars der berühmten London West End Theater
Mi. 05.01.11 19.00 Uhr	<b>Neujahrskonzert</b> Birgit Adolf (Violine), Christl Adolf (Klavier), Martin Seel (Querflöte), Heidelinde Schmid (Gesang), Wolfgang Nüsslein (Cello) – Eintritt frei –

**Weitere Veranstaltungen unter [www.eskara.de](http://www.eskara.de) oder Tel.: 08703/ 808-16**  
**Eintrittskarten sind eine schöne Geschenkidee – auch Gutscheine in beliebiger Höhe erhältlich**